

設計趣旨

秋田県の人口は国勢調査が行われてから初めて90万人を下回り、少子高齢化が急速に進み人口減少に歯止めがかからない状況が続いています。地元の由利本荘市では子育て支援制度や移住・定住支援などを充実させたり、大手企業の事業拡大等で就職者を増やしてはいますが、過疎化は確実に進んでいます。

その中で地域の現状を見ると共働きの多く、子供は放課後になると児童または学童クラブで過ごす子供たちが多くいることが分かりました。また反面「子ども食堂」の数が少ないことも分かりました。「子どもまたは地域食堂」とは、子供が一人で行くことのできる無料または定額の食堂ですが、運営には地域のボランティアや寄付などの支援で成り立っているものが多くそこには様々な問題や課題があるようです。

この「地域食堂」は地元の住民を『ゲスト』として受け入れ、子供だけでなく幅広い年齢層の人たちが利用できるように考えました。また厨房では郷土料理などの料理教室を行うことができる調理室として活用できるように考えました。また、出入口の前にはフリースペースを設けて子供から大人まで自由に使用できるようにしました。そして2階に配置することによって外部からの視線を気にせず自由に遊べる屋上広場や、空いている時間帯はカフェとしても使用できる食堂やテラスからは川越しにきれいな田園風景を眺めることができます。

1階の住居部分は外部階段下の風除室から入り、玄関・シューズクロック・納戸・パントリーがキッチンまで繋がります。動線が短く使いやすくなっています。また外部からの視線を避けてLDK東側の窓を小さくしたため、採光は南面の大きな窓から採り、風も南側から西側の開口部に抜けるように考えました。

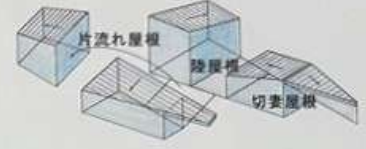


家族構成

夫婦2人 子供1人
 ・夫 43歳 建築士
 ・妻 37歳 専業主婦 (趣味 料理)
 ・子供 9歳

面積表

敷地面積	300.00㎡
建築面積	163.870㎡
1階床面積	145.817㎡
2階床面積	101.306㎡
延べ床面積	247.123㎡
建ぺい率	54.623%
容積率	82.374%



料理教室

火曜・水曜 10:30~12:00
 15:30~17:00

子供食堂

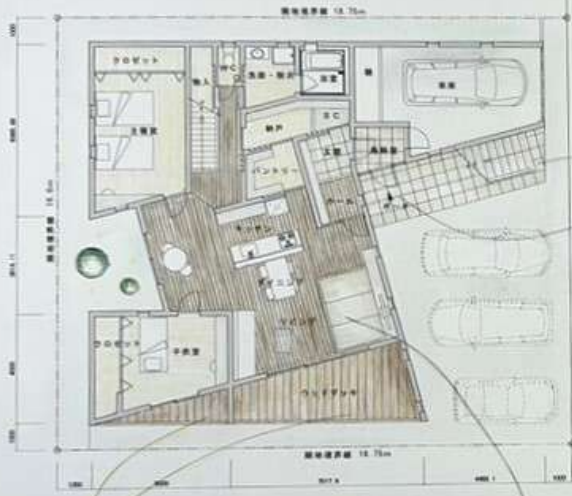
月曜~金曜 17:00~19:00

土曜・祝日 12:00~14:00

地域食堂



子供だけでなく全世代の方が利用可能。東側に窓を設けているので、田園風景を眺めながら秋田の美味しいご飯を食べることができる。

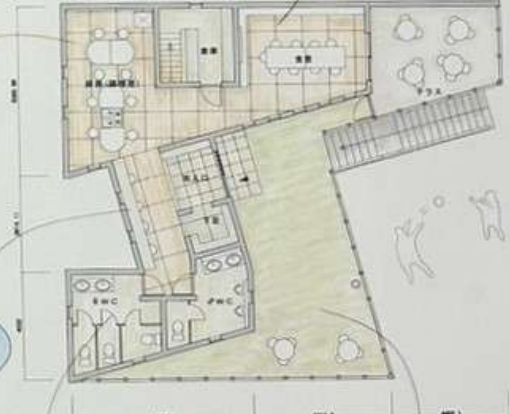


配置図兼1階平面図 S=1/100

玄関・階段
 1階と2階で玄関が分かれていますので、プライバシーが保たれる。

調理室
 料理教室や地域食堂の厨房として利用。料理教室で作った料理を地域食堂で提供する。調理室から食堂までの距離が短いので、料理を運びやすい。

フリースペース
 勉強や読書など自由に使える。

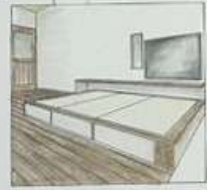


2階平面図 S=1/100

ウッドデッキ

パーベキューをしたり机や椅子を置いてくつろぐことができる。また道路側の壁があることで通行人の視線を気にせず洗濯物を干すことができる。

リビング
 畳スペースの下部を有効利用して、収納を増やした。



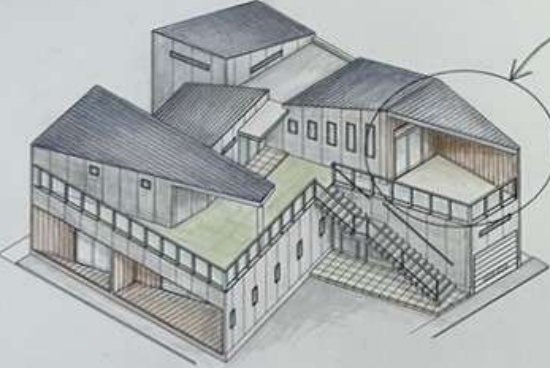
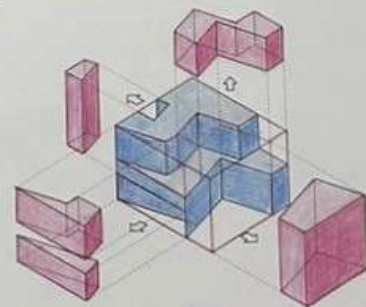
リビングの畳スペース

テラス
 (日曜日 休み)
 天気の良い日は綺麗な田園風景を見ながら食事することができます。



2階トイレ
 料理教室や子供食堂、公園にたくさんの方が来ても対応できるようにトイレを広く配置している。

屋上広場(日曜日 休み)
 学校帰りや散歩中の方でも気軽に立ち寄れる。2階に配置したので車があっても田園風景が見えやすい。



断面図 S=1/100



南立面図 S=1/100



東立面図 S=1/100